

ZARZĄDZENIE NR.....12.....
REGIONALNEGO DYREKTORA OCHRONY ŚRODOWISKA W WARSZAWIE

z dnia6 WRZEŚNIA..... 2023 r.

w sprawie wyznaczenia szlaków na terenie rezerwatu przyrody Olszynka Grochowska

Na podstawie art. 15 ust. 1 pkt 15 ustawy z dnia 16 kwietnia 2004 r. o ochronie przyrody (Dz. U. z 2023 r. poz. 1336) zarządza się, co następuje:

§ 1. Na terenie rezerwatu przyrody Olszynka Grochowska, zwanego dalej „rezerwatem”, wyznacza się szlaki, zwane dalej „szlakami” i „miejscem pamięci”.

§ 2. 1. Wyznaczone na terenie rezerwatu szlaki i miejsce pamięci udostępnia się dla ruchu pieszego.

2. Przebieg szlaków i lokalizację miejsca pamięci na terenie rezerwatu określa mapa udostępnienia rezerwatu, stanowiąca załącznik do zarządzenia.

§ 3. Traci moc zarządzenie nr 26 Regionalnego Dyrektora Ochrony Środowiska w Warszawie z dnia 25 maja 2016 r. w sprawie wyznaczenia szlaków na terenie rezerwatu przyrody "Olszynka Grochowska".

§ 4. Nadzór nad wykonaniem zarządzenia sprawuje Zastępca Regionalnego Dyrektora Ochrony Środowiska - Regionalny Konserwator Przyrody w Warszawie.

§ 5. Zarządzenie wchodzi w życie z dniem podpisania.

Regionalny Dyrektor
Ochrony Środowiska
w Warszawie

Arkadiusz Siembida



GEOWNY SPECJALISTA

Arkadiusz Zakrzewski

p.o. Z-cy Naczelnika
Wydziału Ochrony Przyrody i Obszarów Natura 2000


Sławomir Belko

Z-ca Regionalnego Dyrektora
Ochrony Środowiska w Warszawie –
Regionalny Konserwator Przyrody

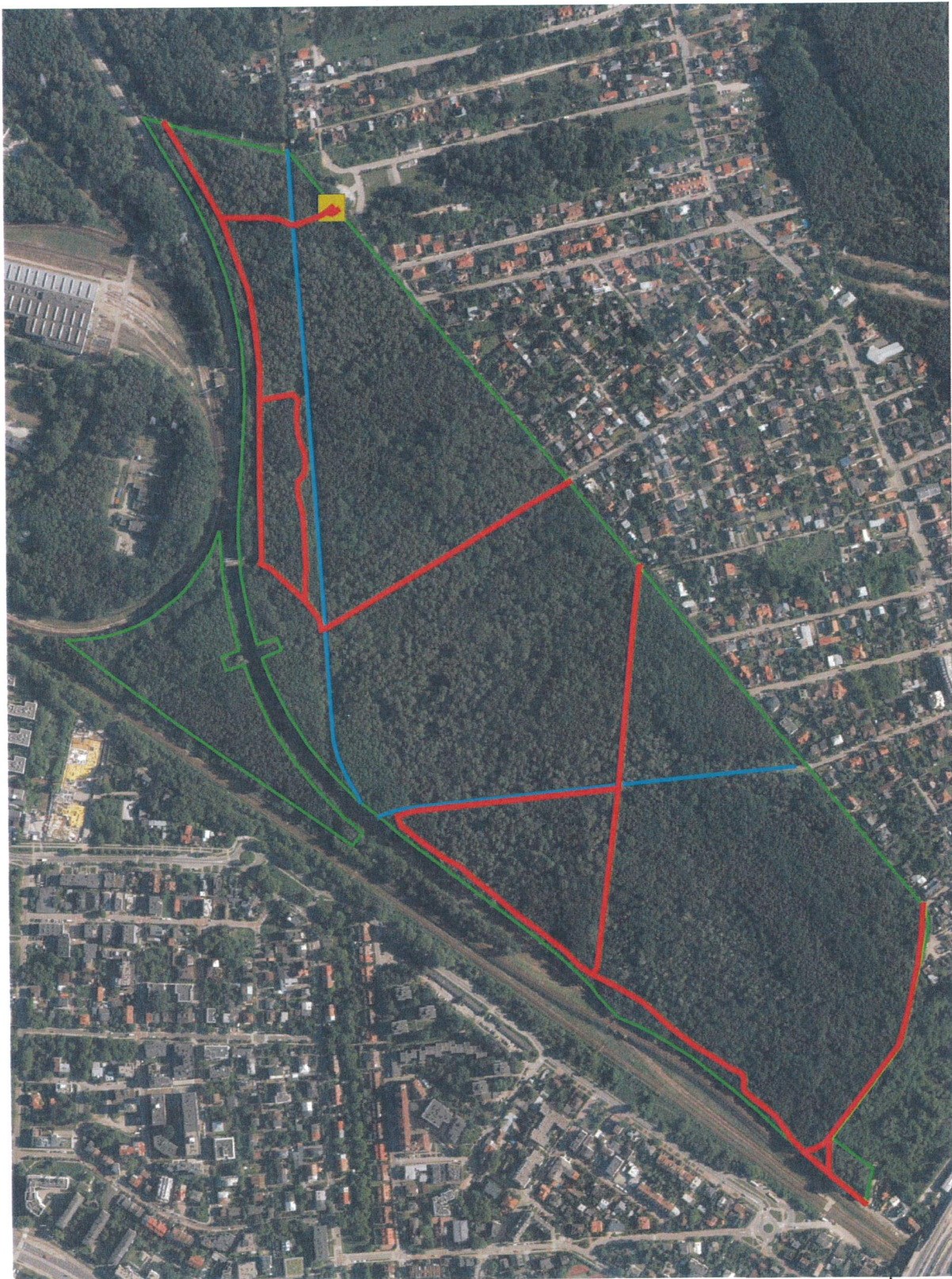

Aneta Adamska

Załącznik do zarządzenia *nr 12*

Regionalnego Dyrektora Ochrony Środowiska w Warszawie

z dnia *6 września*2023 r.

Mapa udostępnienia rezerwatu



Legenda

0 200 400 m

Rezerwat Szlaki Miejsce pamięci Wody

Uzasadnienie

Status prawny rezerwatu przyrody Olszynka Grochowska został ustalony zarządzeniem nr 20 Regionalnego Dyrektora Ochrony Środowiska w Warszawie z dnia 23 sierpnia 2010 r. w sprawie rezerwatu przyrody „Olszynka Grochowska” (Dz. Urz. Woj. Maz. poz. 5477). Jako forma ochrony przyrody chroni on las rosnący na obszarze pola bitwy pod Grochowem w roku 1831. Nadany przedmiotowemu obszarowi status prawny formy ochrony przyrody sprawił, że sposób jego użytkowania stał się zależny od przepisów ustawy z dnia 16 kwietnia 2004 r. o ochronie przyrody (t.j. Dz. U. z 2023 r. poz. 1336, zwanej dalej „ustawą o ochronie przyrody”). Ustawodawca, poprzez art. 13 ust. 1 ustawy o ochronie przyrody, nakazał zachowanie wyróżniających rezerwat przyrody wartości przyrodniczych w stanie naturalnym lub mało zmienionym. Równoległe wprowadził on narzędzie służące realizacji tego celu, jakim jest zamknięty katalog zakazów zdefiniowany przepisem art. 15 ust. 1 ustawy o ochronie przyrody. Szeroki zakres obostrzeń wynikających z przepisów obowiązujących na obszarze rezerwatu przyrody wyklucza możliwość poruszania się pieszo. Ustawowo wprowadzone na obszar rezerwatu przyrody restrykcje, mające formę zakazów, pociągają bowiem za sobą w konsekwencji ograniczenia, co do możliwości jego użytkowania. Ograniczenia te posiadają powszechnie obowiązującą moc prawną, skierowaną do każdego podmiotu, który znajduje lub znajdzie się w zasięgu terytorialnym objętym tą regulacją, bez względu na to, czy posiada on bądź nie posiada prawo własności do nieruchomości, czy też sprawuje nad nią nadzór. Podkreślenia w tym miejscu wymaga, że ustawodawca wprowadzając na obszar rezerwatu przyrody zakazy, przewidział równoległe możliwość zajścia kolizji pomiędzy wymogami związanymi z ochroną przyrody, a działaniami naruszającymi te wymogi. Dlatego, w przepisach ustawy o ochronie przyrody, wraz z tymi ograniczeniami, zostały zawarte wyjątki, dające prawo wprowadzenia odstępstwa od ich obowiązywania.

Niniejsze zarządzenie zostało przygotowane w oparciu o wyjątek zdefiniowany przepisem art. 15 ust. 1 pkt 15 ustawy o ochronie przyrody, przyznający regionalnym dyrektorom ochrony środowiska delegację do wyznaczania, poprzez zarządzenie, na terenie rezerwatu przyrody szlaków dopuszczonych do ruchu pieszego. W świetle tej regulacji, decydującym znaczeniem przy wyborze narzędzia znoszącego obowiązujący na terenie rezerwatu przyrody zakaz poruszania się, jest powiązanie sposobu udostępnienia rezerwatu przyrody z celem, jakiemu ma ono służyć. Jeżeli udostępnienie rezerwatu przyrody będzie odnosić się tylko do tego zakazu, ma służyć wyłącznie zapewnieniu swobodnej komunikacji, bez wprowadzania odstępstw od obowiązywania w rezerwacie przyrody zakazów dla realizacji innych celów, oraz będzie skierowane do

nieokreślonej liczby podmiotów i posiada charakter ciągły, właściwym jest ustalenie go poprzez akt prawny wydany w formie zarządzenia.

Regionalny Dyrektor Ochrony Środowiska w Warszawie wydając niniejsze zarządzenie uwzględnił następujące okoliczności faktyczne.

Na terenie przedmiotowego rezerwatu przyrody zostały już raz wyznaczone szlaki zarządzeniem 26 Regionalnego Dyrektora Ochrony Środowiska w Warszawie z dnia 25 maja 2016 r. w sprawie wyznaczenia szlaków na terenie rezerwatu przyrody "Olszynka Grochowska", zwanego dalej „zarządzeniem nr 26”. W obrębie szlaków wskazanych tym aktem prawnym udostępniono rezerwat przyrody do ruchu pieszego. W przygotowanym projekcie zarządzenia zachowuje się ogólny kształt i sposób udostępnienia rezerwatu przyrody ustalony poprzedzającym go zarządzeniem nr 26. Jediną modyfikacją obowiązującego w tej materii reżimu prawnego jest, odstąpienie od wyznaczenia szlaków w enklawie rezerwatu przyrody leżącej w jego zachodniej części oraz szlaku biegnącego bezpośrednio wzdłuż torów kolejowych. Przeprowadzona modernizacja linii kolejowej biegnącej bezpośrednio przy granicy rezerwatu przyrody wykluczyła możliwość dalszego funkcjonowania tych szlaków. Dojście do nich stanowiłoby bowiem naruszenie obowiązujących przepisów porządkowych na obszarze kolejowym, co z kolei jest wykroczeniem przeciwko bezpieczeństwu w ruchu kolejowym. Regionalny Dyrektor Ochrony Środowiska w Warszawie będzie mógł przywrócić te szlaki z chwilą wyznaczenia przez właściciela infrastruktury kolejowej łączących się z nimi przejść przez tory kolejowe. Ponadto, wprowadzono do obrotu prawnego niezdefiniowany dotychczas sposób udostępnienia rezerwatu w formie miejsca pamięci.

Miejsce pamięci wyznacza się w obrębie znajdującej się w rezerwacie mogiły żołnierzy poległych podczas bitwy rozegranej na tym obszarze w 1831 r., jako miejsce powiązane z wartościami kulturowymi i celem ochrony tego obiektu. Wartości kulturowe można zaliczyć do jednych z najważniejszych a jednocześnie do najbardziej nieokreślonych terminów z zakresu nauk o człowieku. Brak jednej definicji sprawia, że jest ono rozmaicie definiowane i kojarzone z wieloma czynnościami człowieka. W związku z czym, przy interpretacji tego pojęcia należy posługiwać się regulacjami pozaprawnymi. Łącząc tę kwestię z przedstawioną w słowniku języka polskiego PWN definicją kultury można przyjąć, że w znaczeniu najszerszym, kultura obejmuje wszystko, co w zachowaniu się i wyposażeniu członków społeczeństw ludzkich stanowi rezultat ich działalności. Z tych względów, kultura i związane z nią wartości są kategorią niezwykle szeroką, obejmującą całokształt duchowego i materialnego dorobku społeczeństwa, przekazywanego z pokolenia na pokolenie, w szczególności w zakresie przyjętych wzorów postępowania. Zawsze winny być one rozpatrywane w ujęciu dziejowym, historycznym, w związku z czym, pojęcie to

należy interpretować jako ogół wytworów ludzi, zarówno materialnych, jak i niematerialnych, duchowych, symbolicznych, takich jak wzory myślenia i zachowania. Na każdym obszarze działania człowieka zostały wypracowane na przestrzeni dziejów, poprzez wydarzenia historyczne, tradycję czy też religię, kanony wartości, ważne dla danego społeczeństwa idee, których podtrzymywanie stanowi podstawę ich tożsamości. W związku z powyższym, do czynności związanych z wartościami kulturowymi rezerwatu przyrody zaliczyć można upamiętnianie miejsc związanych z wydarzeniami historycznymi, jakie rozegrały się na jego obszarze. Taki sposób utrzymywania pamięci o ludziach wpisanych na trwałe w historię tego miejsca, historycznie ukształtowanego poprzez te osoby, jako ofiary wojny, może być zaliczony do działań szczególnie ważnych z punktu widzenia interesu społecznego, gdyż miejsce grobów wojennych jest traktowane jako miejsce pamięci narodowej. Samo pojęcie „miejsce pamięci narodowej” nie została jeszcze jednoznacznie uregulowana w polskim systemie prawnym. Potoczne rozumienie terminu miejsc pamięci narodowej jest bardzo szerokie, tym niemniej, zawsze będzie odnosiło się do grobu lub cmentarzu wojennego. W związku z czym, najważniejszą częścią tej definicji będzie grób i cmentarz wojenny, dla których istnieje ustawowe pojęcie ugruntowane przepisami ustawy z dnia 28 marca 1933 r. o grobach i cmentarzach wojennych (t.j. Dz. U. z 2018 r. poz. 2337, z późn. zm.). Zgodnie z art. 1 oraz art. 2 tej ustawy, planowane do udostępnienia zarządzeniem miejsce pamięci podlega ochronie jako groby wojenne. Najogólniej rzecz ujmując, ustawa ta stanowi, że groby wojenne, bez względu na narodowość i wyznanie osób w nich pochowanych, oraz formacje, do których osoby te należały, mają być pielęgnowane i otaczane należnym tym miejscom szacunkiem i powagą. Opieka nad tego rodzaju miejscami stanowi kluczową kwestię dla polityki historycznej. Właściwe, a zarazem godne i honorowe upamiętnienie ofiar rozegranych w rezerwacie przyrody wydarzeń niewątpliwie będzie odgrywać kluczowy element w kształtowaniu świadomości historycznej społeczeństwa. Podtrzymywanie w kolejnych pokoleniach pamięci o istotnych dla kraju wydarzeniach historycznych, jest istotne dla zachowania wartości kulturowych tego miejsca. W ocenie Regionalnego Dyrektora Ochrony Środowiska w Warszawie, wyznaczenie szlaku w obrębie miejsca pamięci narodowej nabiera dodatkowo szczególnie istotnych wartości z punktu widzenia kulturowego odkrywania tożsamości lokalnej społeczności. Utrzymanie miejsc upamiętniających ludzi poległych w czasie wojen, jest ważnym wydarzeniem dla utożsamiania rezerwatu przyrody z historią związaną z regionem, co może przyczynić się do wzrostu zainteresowania dziedzictwem narodowym tego miejsca. Nie bez znaczenia w przedmiocie sprawy pozostaje fakt, że szczególny charakter krajobrazowy rezerwatu został ukształtowany przez czynniki historyczno-kulturowe oraz zachodzące w nim naturalne procesy. Wysoką rangę kulturową chronionego obiektu nadała bez wątpienia bitwa jaka się w nim rozegrała oraz mogiła osób w niej poległych. Współistnienie na jednym obszarze walorów przyrodniczych i kulturowych

czyni rezerwat przyrody jednym z najważniejszych obiektów kulturowych w regionie. Odzwierciedlenie tego znajdujemy w art. 13 ust. 1 ustawy o ochronie przyrody, poprzez który miejsca wyróżniające się szczególnymi wartościami kulturowymi uwzględnione zostały w definicji rezerwatu przyrody. Obowiązujące w rezerwacie przyrody zakazy sprawiają, że bez wyznaczenia szlaku zlokalizowane na jego obszarze mogiły wojenne będą niedostępne. W związku z powyższym, włączenie mogiły żołnierzy poległych w trakcie bitwy w 1831 r. do wyznaczonych szlaków niewątpliwie przyczyni się do lepszego upamiętnienia wydarzeń historycznie wpisanych w ten region.

Regionalny Dyrektor Ochrony Środowiska w Warszawie zachowując dotychczasowy sposób udostępnienia rezerwatu uwzględnił, że funkcjonujące w nim na podstawie zarządzenia nr 26 szlaki piesze zlokalizowane są w obrębie istniejących dróg leśnych, na których ustawiono słupki z kodami QR oraz tablice służące edukacji przyrodniczej. Rezerwaty przyrody, poza ochroną przyrody, pełnią również ważną funkcję społeczną. Utrwalanie, poprzez tego rodzaju ścieżki przyrodnicze, obrazu tej formy ochrony przyrody, jako cennego przyrodniczo obiektu, pozwala wykształcić szacunek i współodpowiedzialność za chronione obszary, stanowiące dziedzictwo przyrodnicze lokalnej społeczności oraz zrozumienie potrzeb działań ochronnych na rzecz ich ochrony. Działania te powiązane są z przepisami art. 2 ust. 2 pkt 7 ustawy o ochronie przyrody, zgodnie z którymi, jednym z założonych celów ochrony przyrody, jest kształtowanie właściwych postaw człowieka wobec przyrody, przez edukację, informowanie i promocję w dziedzinie ochrony przyrody. Uogólniając, edukacja z zakresu ochrony prowadzonej w rezerwacie przyrody powinna polegać na integracji wszystkich elementów chronionego obiektu, tj. budowie całościowego obrazu celu, dla którego rezerwat przyrody został powołany do życia. Obraz ten najlepiej jest budować bezpośrednio na obszarze chronionym poprzez ścieżki przyrodniczo-edukacyjne. Przekazywana w ten sposób wiedza o miejscu, gdzie należy szczególnie dbać o przyrodę, będzie budowała właściwy obraz jego wartości przyrodniczych i zagrożeń dla ich utrzymania. Każdy rodzaj edukacji związanej z ochroną przyrody, wzbogaca wiedzę na temat funkcjonowania rezerwatu, jako złożonego ekosystemu, w którym poszczególne jego elementy oddziałują na siebie i są od siebie zależne oraz są narażone na szereg zagrożeń, w szczególności związanych z antropogenicznymi przekształceniami. Ważnym jest przy tym, że już samo fizyczne dotknięcie danego problemu wyzwała w wielu przypadkach wśród społeczeństwa chęć działania na rzecz ochrony rezerwatu, rozumianego jako złożone i powiązane w jedną całość środowisko, gdzie nie należy ingerować w jego elementy składowe, jeżeli nie wymaga tego potrzeba ochrony przyrody lub ingerencja ta winna być ograniczona do zakresu niepowodującego negatywnych następstw. Można mówić o osiągnięciu celu takiej edukacji, jeżeli w jej efekcie osoby edukowane staną się uważnym obserwatorem otaczających ich elementów przyrody, zachodzących w nich zjawisk oraz zależności między nimi.

W ocenie Regionalnego Dyrektora Ochrony Środowiska w Warszawie, kształtowanie świadomości przyrodniczej, w szczególności wśród dzieci, odbywa się najlepiej poprzez dotarcie do obiorców w formie naocznego zobrazowania danego tematu w miejscu bezpośrednio z nim związanym. Terenowy obraz tego co podlega ochronie, może bowiem być uznany zarówno za narzędzie przekazywania treści merytorycznych jak i element motywujący do podejmowania konkretnych działań w zakresie ochrony przyrody. Wartości przyrodnicze rezerwatu zaprezentowane w formie tablic edukacyjnych ustawionych na szlakach edukacyjnych, bez wątpienia wzbogacą wiedzę na temat jego funkcjonowania.

Na potrzeby niniejszego zarządzenia szlaki zostały wyznaczone na podstawie współrzędnych punktów załamania ustalonych w terenie za pomocą GPS. Ponadto, mając na względzie błąd odczytu GPS, ich lokalizacja została odniesiona do współrzędnych punktów dróg otrzymanych z digitalizacji tego typu obiektów uwidocznionych na mapach rastrowych dostępnych na stronach Głównego Urzędu Geodezji i Kartografii. Jeżeli błąd pomiędzy punktami GPS i przebiegiem drogi na mapie rastrowej, w obrębie której został wyznaczony szlak, wynosił więcej niż cztery metry, przyjęto uśrednioną wartość współrzędnych obliczoną na podstawie obu odczytów. W pozostałych przypadkach przyjęto wartości z odczytów GPS.

Pismem z dnia 24 sierpnia 2023 r. znak: LM-W.LO. 6901.11.2023.DC.4967 Lasy Miejskie Warszawa, władający rezerwatem przyrody, nie wniosły uwag do przedmiotowego zarządzenia. Ponadto pismem tym oświadczone, że zgodnie ze statutem tej jednostki realizować ona będzie działania związane z eliminacją zagrożeń jakie mogą powstać dla osób przebywających na udostępnionych szlakach.

